

# Savitaipale

## Myttiömäki - Jurvanen

### 1. ms varustusten kartoitus vt.13 parannusalueella 2020



Timo Jussila



Tilaja: Kaakkois-Suomen ELY-keskus

## Sisältö

<b>Perustiedot</b> .....	<b>2</b>
<b>Kartoitus</b> .....	<b>3</b>
<b>Kartat</b> .....	<b>4</b>
<b>Kuvat</b> .....	<b>7</b>

*Kansikuva:* Taisteluhautaa varustuksen C keskiosassa.

## Perustiedot

- Alue:** Valtatie 13:n uusi linjaus Savitaipaleen Jurvasen länsipuolella, Myttiömäen alueella. Muinaisjäännökset Savitaipale Myttiömäki (1000017351) ja Jurvanen 1 (1000017349), 1. ms. varustukset.
- Tarkoitus:** Kartoittaa ja dokumentoida vt. 13:n uuden linjauksen kohdalla ja liepeillä sijaitsevat varustukset.
- Työaika:** Maastotyö 1.10.2020.
- Tilaaja:** Kaakkois-Suomen ELY-keskus
- Tekijät:** Mikroliitti Oy, Timo Jussila.
- Tulokset** Alueella on taisteluhautoista koostuva linnoitusjärjestelmä, jossa on taisteluhautaa seitsemänä erillisenä rakenteena. Näistä kaksi sijaitsee nykyisen vt 13:n eteläpuolella muut pohjoispuolella. Nykyisen tien pohjoispuolelle rakennettavan uuden vt. 13:n linjauksen alle jää osia kahdesta taisteluhaudasta ja kolme muuta sijoittuu osin lähelle uutta tiealuetta. Nämä taisteluhaudat dokumentoitiin. Niihin liittyy neljä isompaa korsukuoppaa. Kaikki taisteluhaudat on louhittu liki kokonaisuudessaan kallioon. Kahdessa taisteluhaudassa on lyhyet, muutaman kymmenen metrin osuudet, jotka ovat vain maarakenteita eivätkä siis ulotu kallioon. Kaikki rakenteet ovat jääneet keskeneräisiksi. Mitään betonirakenteita ei niissä ole.



Tutkimusalueen sijainti vihreän suorakaiteen sisällä.

- Selityksiä:** Koordinaatit ja kartat ovat ETRS-TM35FIN koordinaatistossa. Kartat ovat Maanmittauslaitoksen maastotietokannasta elokuussa 2019, samoin mml:n laserkeilausaineisto mml:n avoimista aineistosta. Muinaisjäännösrekisteri on tarkastettu 8/2020. Valokuvia ei ole tallennettu mihinkään viralliseen arkistoon, eikä niillä ole mitään kokoelmatunnusta. Valokuvat ovat digitaalisia ja ne ovat tallessa Mikroliitti Oy:n serverillä.

## Kartoitus

Savitaipaleen Jurvasen länsipuolella siirretään vt. 13:n linjaus nykyisen pohjoispuolelle. Uusi tielinja kulkee 1. ms linnoitusalueen läpi, niin että tien alle tulee jäämään n. 70 m taisteluhautaa ja korsukuoppa. Etelä-Karjalan Museo pyysi hankkeesta 8.7.2020 antamassaan lausunnossa dokumentoimaan tuhoutuvat varustuksen osat sekä uuden tiealueen liepeille sijoittuvat varustukset, tiealueesta kohtuulliselle etäisyydelle saakka. Kaakkois-Suomen ELY-keskus tilasi Mikroliitti Oy:ltä varustusten kartoituksen ja dokumentoinnin. Sen teki Timo Jussila 1.10.2020 (maastotyö). Varustukset on kartoitettu v. 2012 tiesuunnitelmaa tehtäessä.

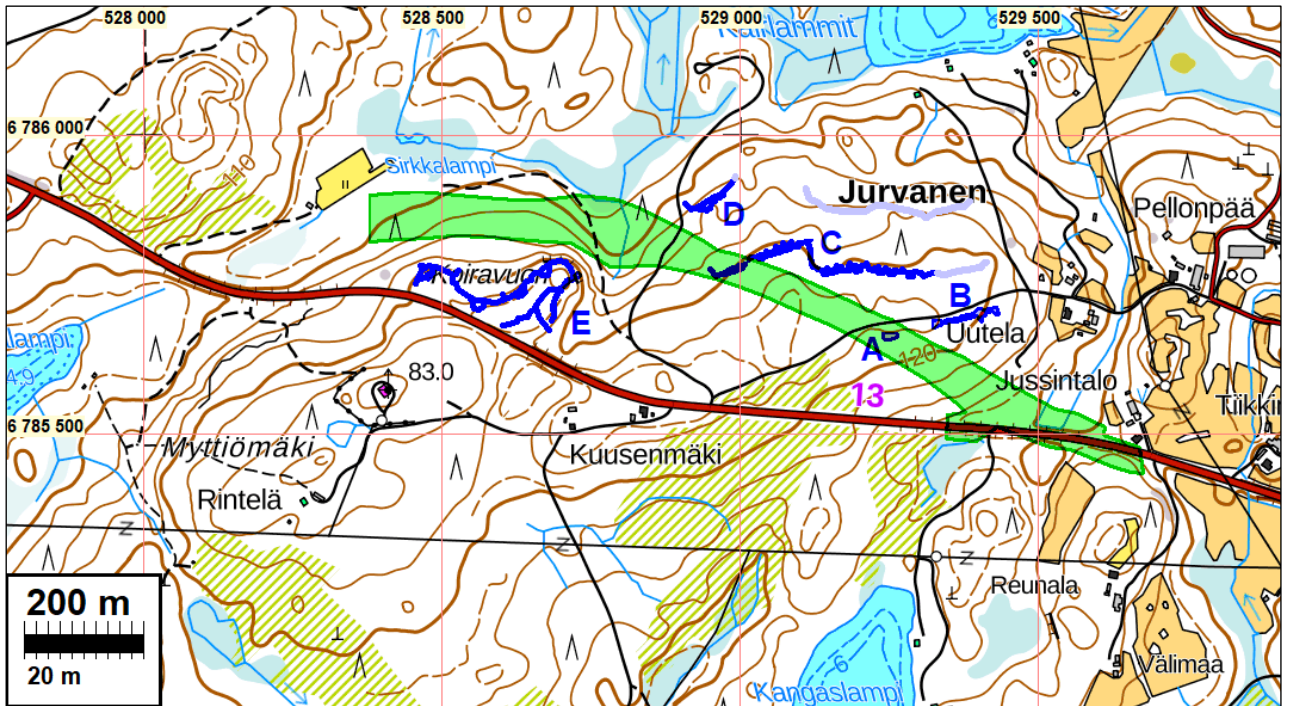
Alue on kallioisen, hiekkamoreenipeitteisen mäen lakialuetta ja rinnettä, jossa maanpeite on paikoin hyvin ohut kallion päällä. Kaikki varustukset on louhittu ohuen moreenipeitteen alla olevaan kallioon. Kolmessa kohdassa (C2, C4 ja E4) taisteluhauta on lyhyillä osuuksilla kaivettu ainoastaan maahan eli niissä kohdin kallio on syvemmällä. Nämä maahan kaivetut taisteluhautausosuudet ovat hyvin huonokuntoisia ja sortuneita. Kaikki varustukset ovat keskeneräisiä – niitä ei ole loppuun asti viimeistely. Työ on siis jäänyt kesken kalliolouhintavaiheen jälkeen tai sen aikana. Louhittu kiviaines on kasattu varustusten reunoille kivivalliksi, mutta paikoin sitä on jäänyt taisteluhautojen pohjallekin. Varustusten A ja B kohdilla louhintajättekivikko on erityisen runsas ja vallit alarinteessä korkeat. Varustukset erottuvat hyvin laserkeilausaineistossa. Tämän raportin kartat pohjautuvat niihin sekä maastossa tehtyihin rakennepiirroksiin (peitepiirroksot) ja niiden tarkistusmittauksiin GNNS-RTK laitteella, jossa mittausten ulkoinen tarkkuus oli n. 1 m.

Kävelin läpi varustukset, kartoitin niiden rakennetta hieman tarkemmin, sekä kuvasin ne. Varustukset olivat tiheän ja monin paikoin erittäin tiheän kasvillisuuden peitossa - järeämpää puuta, vesakkoa, pensaikkoa, pusikkoa ja korkeaa heinää. Kesäaikaan varustusten kuvaaminen olisi ollut lähes täysin mahdotonta. Valokuvaamisen tein mahdollisimman myöhään syksyllä, enimpien lehtien tiputtua ja heinän hieman laottua, jotta kuvista erottuisi hieman paremmin varustuksia lehvistön ja heinän seasta. Tarkastelin maastossa uuden tielinjan aluetta pistokopein myös laajemmin, mahdollisten vielä havaitsemattomien muinaisjäännösten varalta. Sellaisia en kuitenkaan havainnut maastossa enkä myöskään laserkeilausaineistossa.

10.11.2020

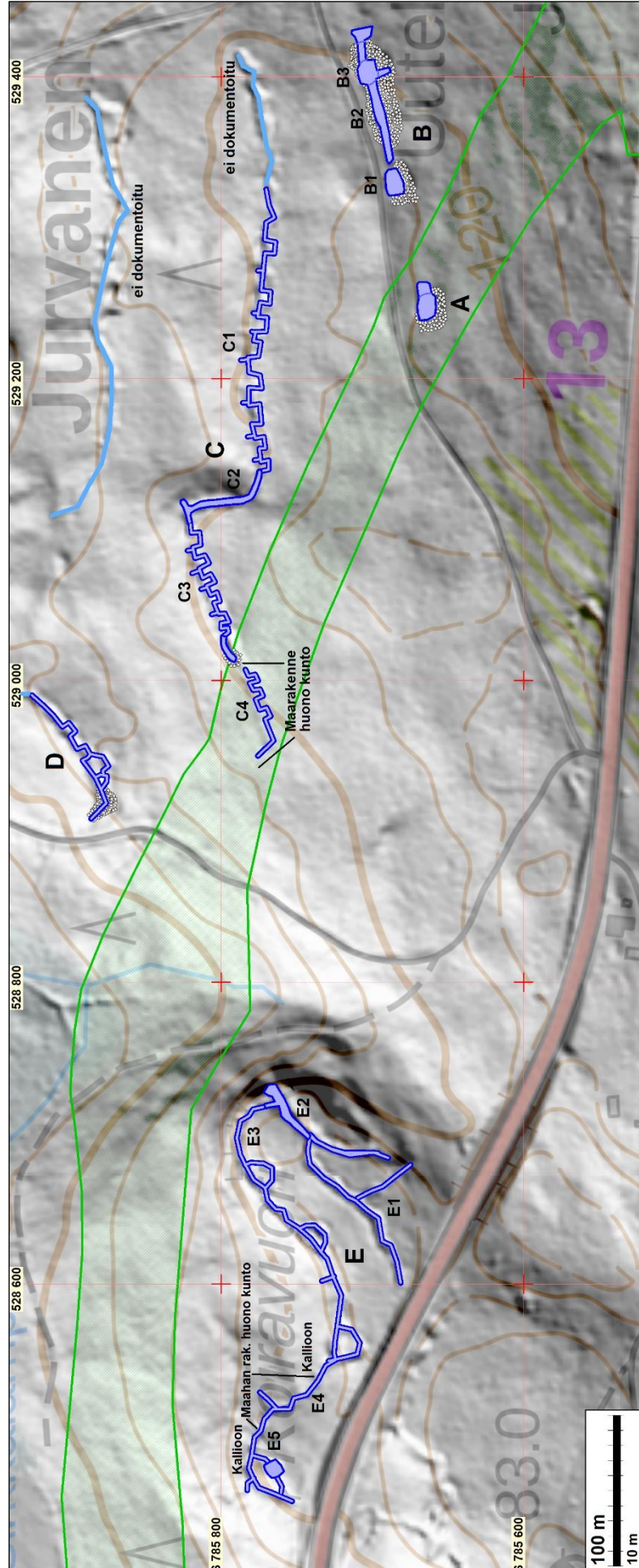
Timo Jussila

## Kartat

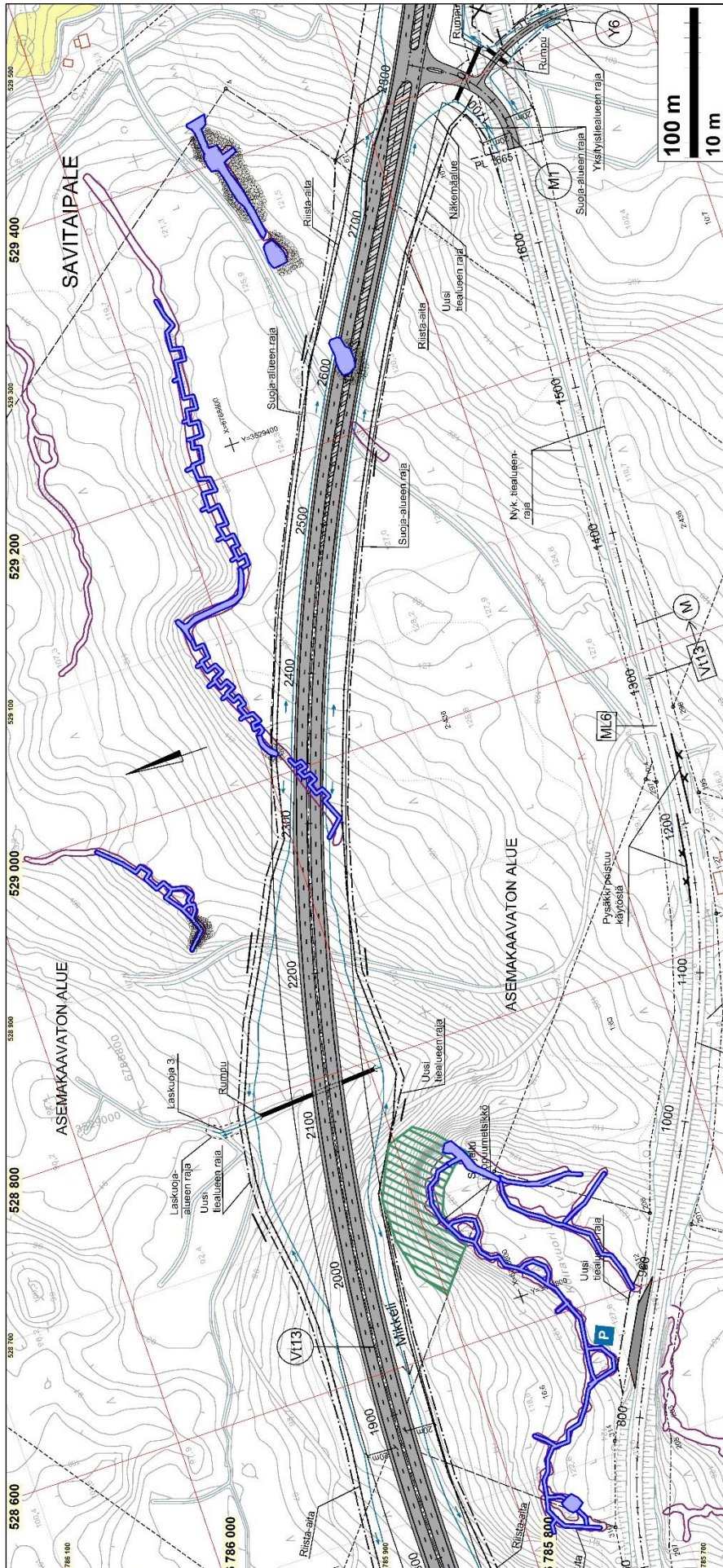


Uusi tiealue varustusten liepeillä vihreällä. Dokumentoidut varustukset sinisellä viivalla. Nykyisen vt. 13:n pohjoispuolella on siis kuusi erillistä taisteluhautaa/korsua joista yksi sijaitsee niin etäällä uudesta tiealueesta, että sitä ei dokumentoitu (vaalean sininen viiva). Dokumentoidut varustukset nimettiin kirjaimilla A-E. Varustus E jatkuu nykyisen valtatie lounaispuolella (Myttiömäki) jossa on kaksi taisteluhautakokonaisuutta.

Varustukset A-E ovat muinaisjäänös Jurvanen 1 (1000017349) ja E sekä sen osat vt.13:n lounaispuolella ovat muinaisjäänös Myttiömäki (1000017351).



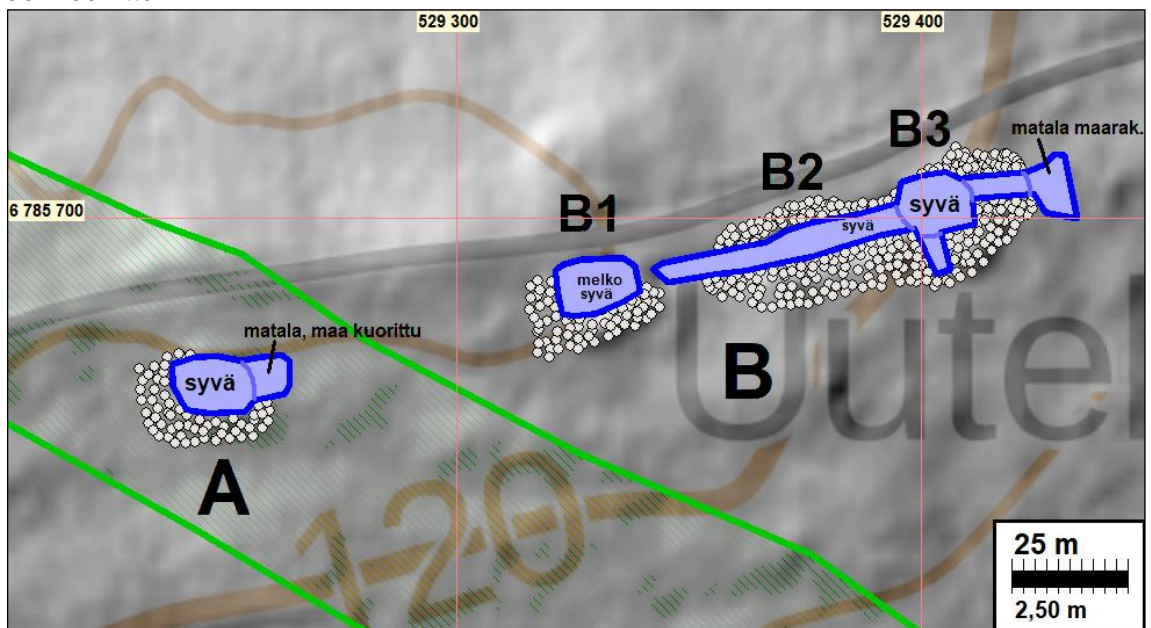
Tarkastetut varustukset sinisellä ja uusi tiealue vihreällä. Pohjalla Maanmittauslaitoksen paikkatietoikkunan rinnevarjostus ja maastokartta.



Varustukset suunnitelmakartalla (3T-2\_mytimaki\_1800-3640). Siihen on merkitty v. 2012 kartoitetut varustukset (tumma sinipunaviiva) ja päälle piirretty sinisellä nyt hieman tarkennetut varustukset.

**Kuvat****Varustus A**

Kallioon louhittu



Kuoppa A, n. 14 x 9 m n. 3 m syvä. Itäreuna matalampi – siinä vain maa-aines kuorittu pois.



A – kuopan länsireuna itään, alla kuopan eteläreunan louhitun kiven vallia





A kuoppa lännestä alla lännestä kivivallin takaa



A – kuopan pohjoispuolen reunaa



## Varustus B

Kallioon louhittu. Länsipäässä on syvä kuoppa (B1) n. 14 x 9 m, kallioon louhittu, louhittua kiviainesta korkeana vallina eteläpuolella. Kuopan itäpuolelta muutaman metrin kuopasta, alkaa kallioon louhittu suora taisteluhauda (B2) joka syvenee itään, jossa laajenuksena syvä kuoppa (B3) kooltaan n. 13 x 9 m. Kallioseinämät siistitty suoriksi. Kuoppa veden täyttämä. Kuopasta erkanee loivasti pinnalle nousten uloke etelään. Idässä kuopassa aukko, josta lyhyt ja matalampi kaivanto itään, joka päättyy ja aukeaa avoimena rinteeseen.

Kuvat lännestä alkaen itään.



Kuopan B1 eteläreunan länsipään louhoskivivallia  
Alla kuopan itäpäässä.





Kuoppa B1 on tiheän kasvillisuuden ja risukon peitossa. Noin puolen metrin maakerroksena alla kalliota louhittu parin metrin syvyyteen. Louhittu aines kuopan reunoilla.

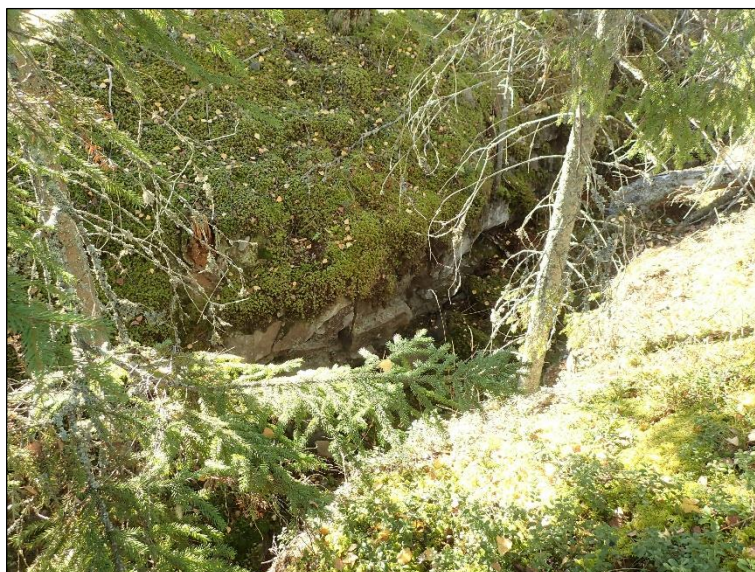


Taisteluhautaa (B2) kuopan itäpuolella, missä sen alkupää vain vähän kalliioon louhittu kun maapeite paksumpi.





Idempänä taisteluhauta (B2) syvenee ja kalliota louhittu enemmän

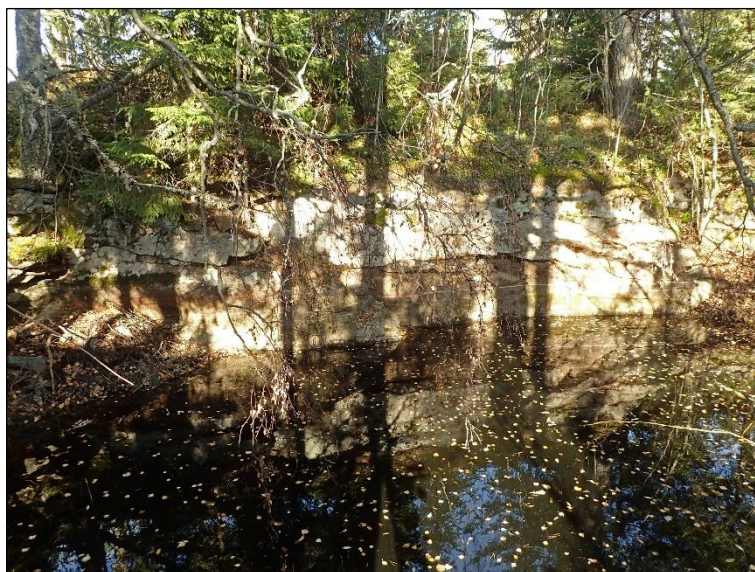




Taisteluhauta syvenne laajempaan kuoppaan (B3, alla)



Kuopan (B3) seinämät ovat huolellisemmin suoriksi louhitut kuin mitä taisteluhautojen



Kuoppa on veden täyttämä



Kuopan itä päätä

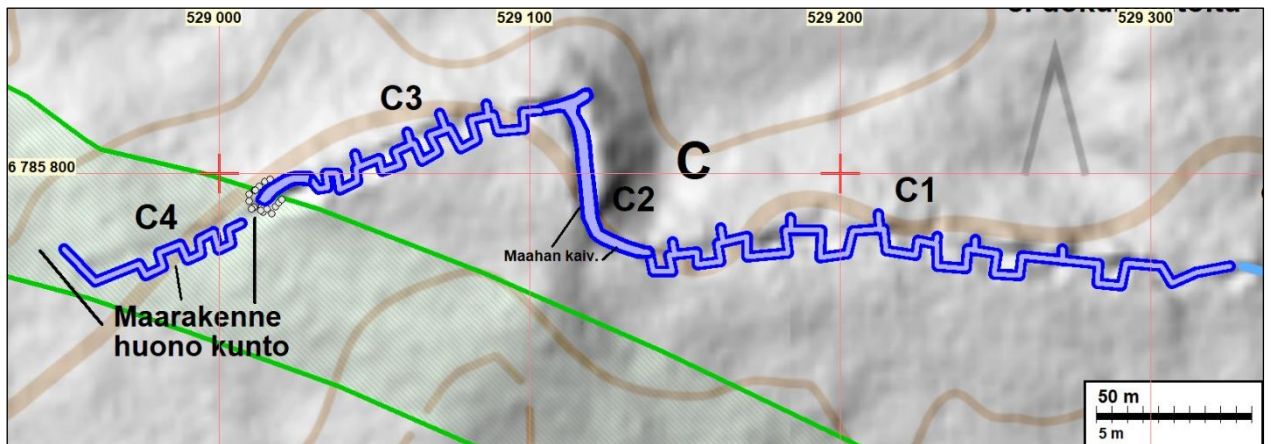


Kuopasta (B3) etelään kaivettu uloke.



Kuopan itäpuolelta

## Varustus C



Uusi tiealue vihreällä

Lähes kokonaan kallioon louhittu joka n. 0,5 m paksun moreenin alla. Keskellä pieni suora osuus joka ei ole kallioon ulottunut. Hauta on rakenteeltaan ”hammastettu”. Syvä ja viimeistelemätön. Louhitut kivet on kasattu haudan molemmille reunoille. Tien alle jäävä haudan länsipää on maahan kaivettu, hyvin sortunut ja veden vaivaama. Kuvat idästä länteen.



Taisteluhautaa (C1)





Taisteluhautaa (C1)



Taisteluhautaa (C1)



Taisteluhautaa (C1)



Taisteluhautaa (C1)







Taisteluhautaa (C1, länsipää)



Taisteluhautaa (C1, länsipää)  
vedenvaivaamaa





Maahan kaivettua ja pohjoiseen, ylärinteeseen nousevaa suoraa taisteluhautaa (C2)



Joka ylempänä on taas kallioon louhittua (C3)





Aluksi enemmän maata kallion päällä ja idempänä  
louhittu syvälle kallioon (C3)



Yhtenäinen, kallioon louhittu taisteluhauta päättyi louhittuun kivivalliin.



Päätyneestä, kallioon louhitusta taisteluhaudasta (C3) vajaa 10 m länteen hauta jatkuu maahan kaivettuna (C4). Tämä osuus jää uudelle tiealueelle.



Tämä taisteluhaudan länsiosuus on hyvin sortunut ja paikoin hauta on veden vallassa.



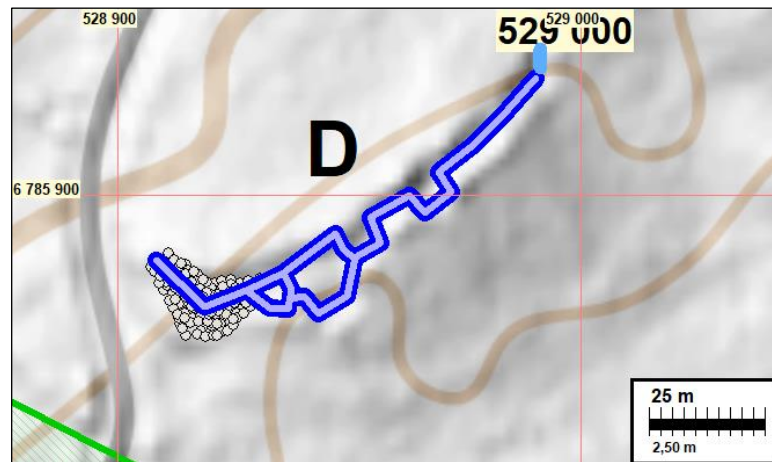


Maahan kaivettua, sortunutta "hammastettua" taisteluhautaa



taisteluhaudan luoteeseen kurottuva pää.

## Varustus D



Varustus on kallioon louhittu, paikoin vain pohjaosiltaan, kun maaperä kallion päällä on paksumpi. Varustus jatkuu yllä olevasta karttakuvasta pohjois-koilliseen. Kuvattu lounaasta-koilliseen.



Taisteluhaudan länsipään eteläreunalle kasattua louhittua kiveä



Varustuksen länsipään luoteeseen kurottuvaa taisteluhautaa



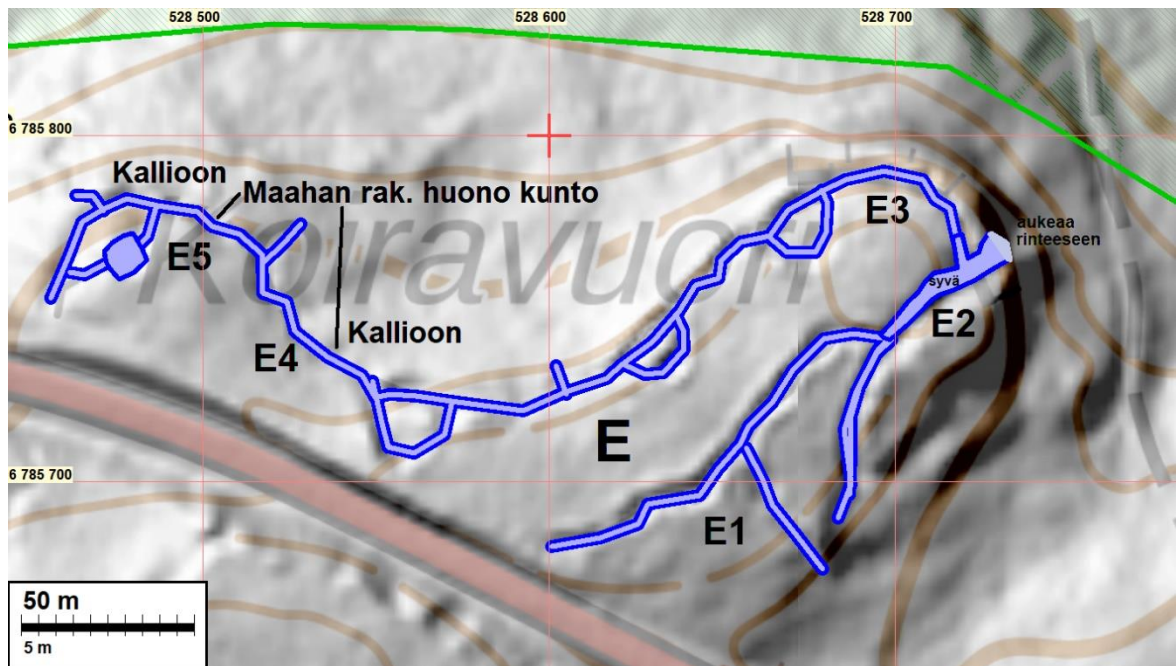
Taisteluhaudan etelä-kaakkoisreunalle kasattua louhittua kiveä.



Taisteluhautaa



## Varustus E



(tiealueen eteläraja vihreällä)

Varustus on liki kokonaan kallioon louhittu. Itäosa on tehty jyrkän pohjoiseen ja länteen laskevan rinteiden päälle, lännempänä loivemman rinteiden äärelle ja rinteeseen. Kaakkoisosaa on suoraa, pohjoisin paksun moreenipeitteen alaiseen kallioon louhittua taisteluhautaa (E1) joissa haarakkeet alarinteeseen. Jyrkimmän rinteiden länsireunalla leveä ja syvä (3-3,5 m) kallioon louhittu osuus (E2) josta aukko etelärinteeseen. Tästä syvästä osuudesta nousee rinteiden pohjoisreunalle matalampi kallioon louhittu taisteluhauta (E3) joka paikoin on hyvin sortunut paikoin syvemmälle louhittua. Lännempänä hauta laskee alemmalle tasolle rinteessä ja siellä on maahan kaivettu, varsin sortunut osuus, jonka länsipuolella taas kallion louhittua taisteluhautaa, joka katkeaa nykyiseen vt.13:n tiealueeseen.



Varustuksen kaakkoisosaa (E1)





Kaakkoisosasta (E1) koilliseen, jyrkemmän rinteän reunalla hauta syvenee ja levenee kallioon louhittuna (E2)





Syvämmästä osuudesta (E2) haaraantuu kalliomäen pohjoisreunaa kiertävä taisteluhauta



Haaran kaakkoispuolelta hauta aukeaa avoimena pohjoisrinteeseen (E2).





Mäen Koillislaen sortunutta taisteluhautaa (E3)



Mäen (Koiravuoren koillispää) pohjoisreunan taisteluhautaa





Luoteisrinteen äären taisteluhautaa (E3 länsiosaa)



Välillä on lyhyitä pätkiä jossa kallio syvemmillä ja hauta on liki kokonaan maahan kaivettua.



Alarinteeseen laskevaa taisteluhaudan "teelmää" E3 osuuden länsipäässä



Maahan kaivettu ja varsin sortunut osuus notkelmassa (E4)



Kallioon louhittua varustuksen länsipäätä



Länsipää.